

被服科のあゆみ

愛知県立一宮高等学校 被服科

1. 被服科の沿革

昭和 25 年	通常課程家庭課程（一般家庭コース2学級）設置
昭和 29 年	通常課程家庭課程募集停止、家庭技芸課程（被服コース1学級）設置
昭和 32 年	家庭技芸課程教室竣工
昭和 34 年	学則改正により通常課程家庭技芸課程を通常課程家庭課程被服科と改称
昭和 48 年	家庭科教棟（3号館）竣工
昭和 61 年	家庭科特別教室棟（5号館）およびその渡り廊下竣工
平成 22 年	被服科からファッション創造科に学科改編

2. 被服科作品展示の昔と今（文化祭において）



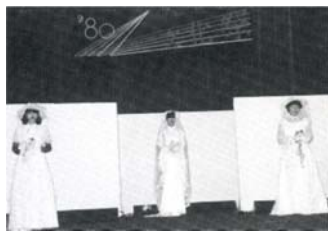
昭和 30 年代



平成 20 年

3. 被服科作品発表会の昔と今

被服科作品発表会は、昭和58年から2月に校外で実施するようになりましたが、それ以前は、文化祭において、3年生がクラス発表として行っていました。



昭和50年代（体育館にて）



平成23年（アイプラザ一宮にて）

昭和58年(1983年)2月13日(日曜日)

ショーで作品を発表

さすが3年生 一宮高被服科

県立一宮高校(古川金蓮校)の生徒全員が浴衣も羽織、袴などの和服とワンピース、スーツ、パーティードレス、ウエディングドレスなどを一人三、四点ずつ仕立てた。三年間の授業の成果を、高価な裁縫地を使ったりして、技術的にも自信のほどを見せていた。モデルも全員友代で出演しほか、同校普通科の男子八人、先生二人、男学生十二人にも出演してもらって、作品説明の普及も共進した。作品説明の司会、照明、音楽、振り付けなどは自分たちですべて行った。

県立一宮高校(古川金蓮校)の生徒全員が浴衣も羽織、袴などの和服とワンピース、スーツ、パーティードレス、ウエディングドレスなどを一人三、四点ずつ仕立てた。三年間の授業の成果を、高価な裁縫地を使ったりして、技術的にも自信のほどを見せていた。モデルも全員友代で出演しほか、同校普通科の男子八人、先生二人、男学生十二人にも出演してもらって、作品説明の普及も共進した。作品説明の司会、照明、音楽、振り付けなどは自分たちですべて行った。

県立一宮高校被服科生が校外で初めて開いた自作自演の被服作品ショー——一宮勤労会館で



昭和58年（旧一宮勤労会館にて）

4. 各種コンテストへの参加

過去10年間の主なコンテスト上位入賞実績結果（H14～23年度）

- 日本和裁士会主催「きもの作品コンテスト」最優秀賞・文部科学大臣賞（H5～23年度中 計16回）
- 日本デザイナークラブ中部支部主催「NDC 中部フレッシュコンテスト」
準グランプリ 名古屋市長賞 優秀賞（3回）
- 名古屋学芸大学主催「高等学校ファッションデザインコンテスト」 グランプリ、準グランプリ
- 岐阜女子大学主催「手づくり絵本コンクール」 優秀賞
- 全国高等学校家庭クラブ連盟主催「全国高校生クリエイティブコンテスト」 優秀賞・特別賞
- 杉野学園主催「全国ファッションデザインコンテスト」 文部科学大臣賞・優秀賞
- 日本の心と美の祭典「全日本きもの装いコンテスト」世界大会 学校対抗の部 第3位
東海大会 学校対抗の部 第1位
- 全国染織連合会主催「きものデザインコンクール」 文部科学大臣賞・京都市長賞（2回）
全国染織連合会会長賞（2回）・銀賞
- 山田学園主催「高校生とのジョイントファッションショー」A部門
ゴールドアワード（4回）・シルバーアワード（1回）・エクセレントアワード（2回）
- 常磐女学院主催「高校生ファッションデザインコンテスト」 優秀賞（2回）
- 「AICHI BUNKYO ファッションデザインコンテスト」 優秀賞（4回）
- 総合学園ヒューマンアカデミー名古屋校主催「高校生デザイン画コンテスト」 最優秀賞・優秀賞
- 福富学園主催「全国高校生ファッションデザインコンテスト」 大賞（2回）・優秀賞
- 神戸ファッション専門学校主催「全国高校生デザイン画コンクール」 優秀賞（3回）



H5「あじさい」



H7「母の着物リサイクル」



H8「パッチワーク」



H9「天の川」



H10「フリンジ付き着物」



H11「涼の花」



H12「月見草」



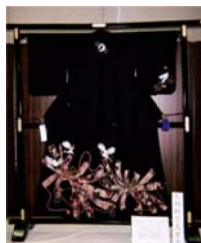
H14「まり」



H15「かぐや姫」



H16「雅」



H17「舞鶴」



H19「熨斗」



H20「さくら」



H21「皐月」



H22「鳳凰の旅」



H23「孔雀」

日本和裁士会主催「きもの作品コンテスト」 最優秀賞・文部科学大臣賞受賞作品

5. 過去30年間の作品発表会パンフレットの表紙デザインの変遷（1983～2012）



1983 (S58)



1984 (S59)



1985 (S60)



1986 (S61)



1987 (S62)



1988 (S63)



1989 (H1)



1990 (H2)



1991 (H3)



1992 (H4)



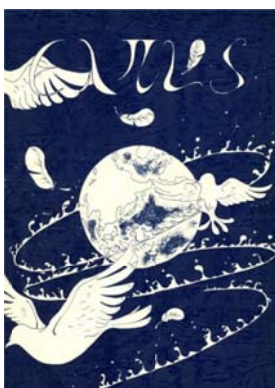
1993 (H5)



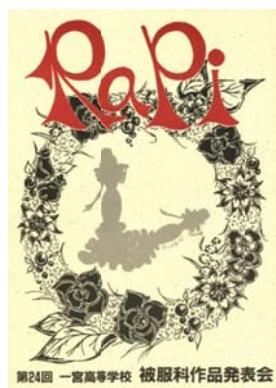
1994 (H6)



1995 (H7)



1996 (H8)



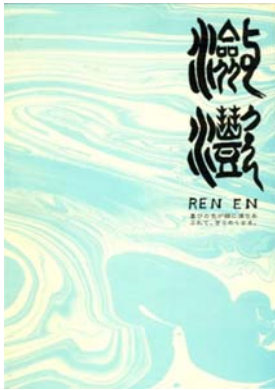
1997 (H9)



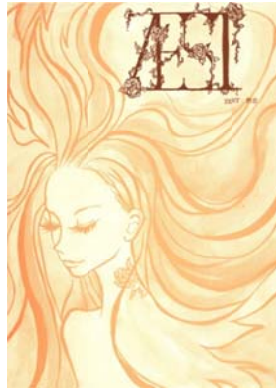
1998 (H10)



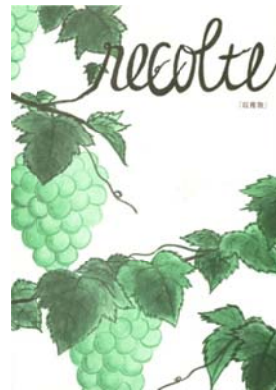
1999 (H11)



2000 (H12)



2001 (H13)



2002 (H14)



2003 (H15)



2004 (H16)



2005 (H17)



2006 (H18)



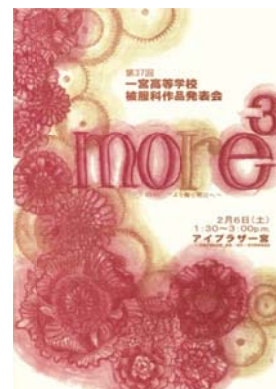
2007 (H19)



2008 (H20)



2009 (H21)



2010 (H22)



2011 (H23)



2012 (H24)

1987年（昭和62年）からパンフレットと同様のデザインで、
ポスターも作成されるようになりました。
案内用のはがきは、1983年（昭和58年）より作成されました。